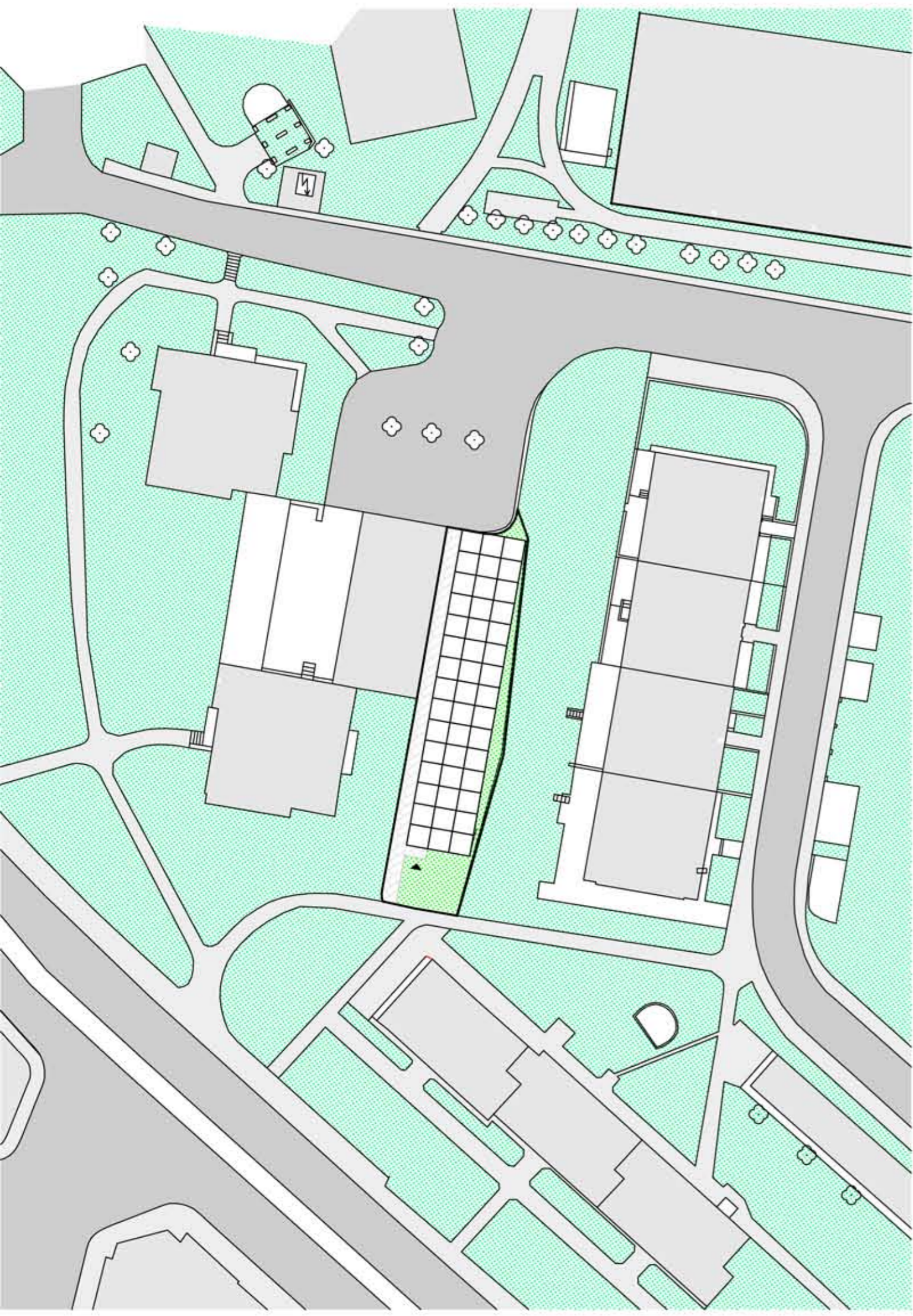
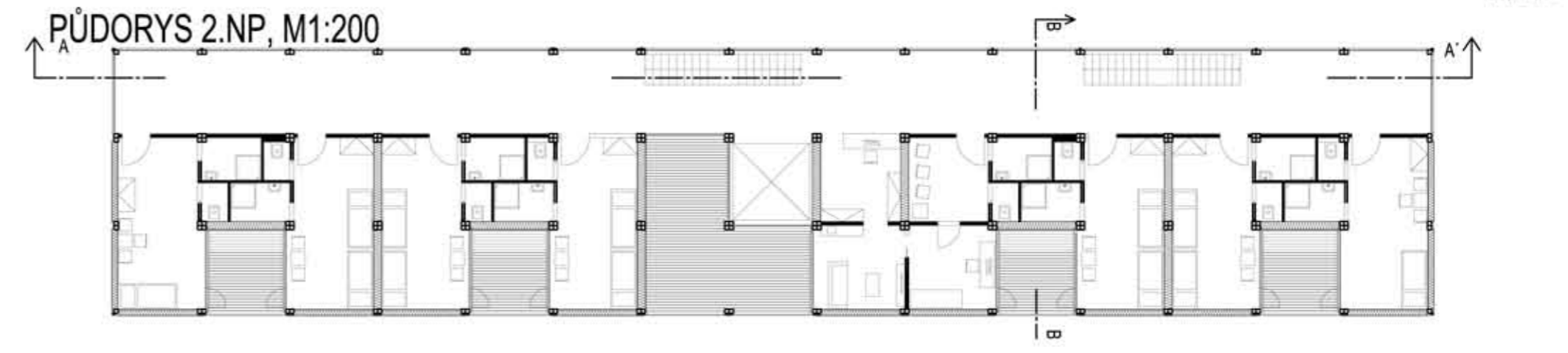
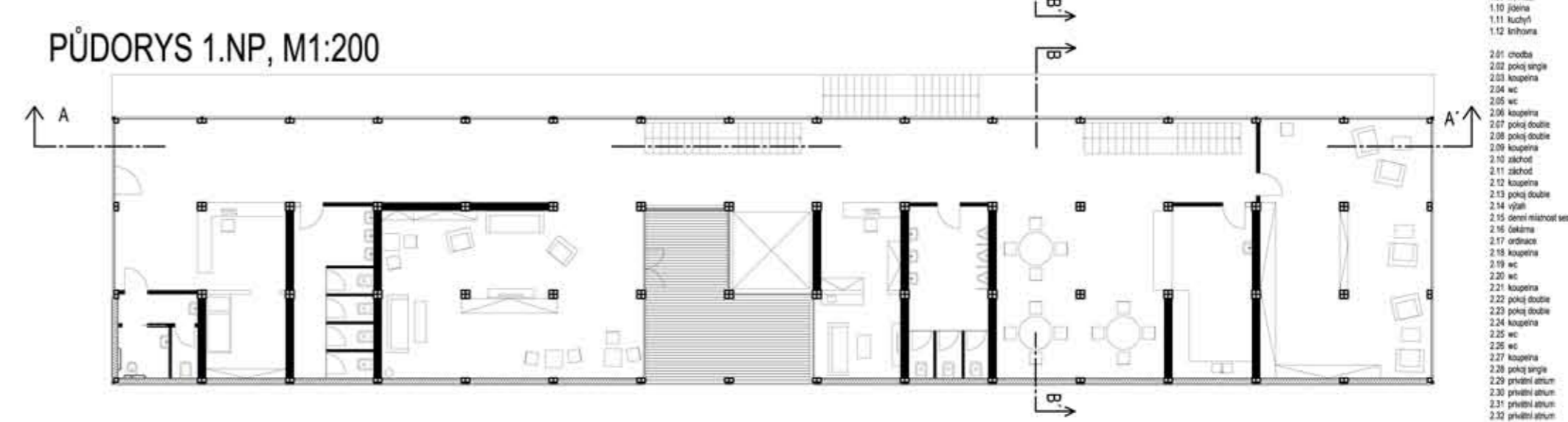
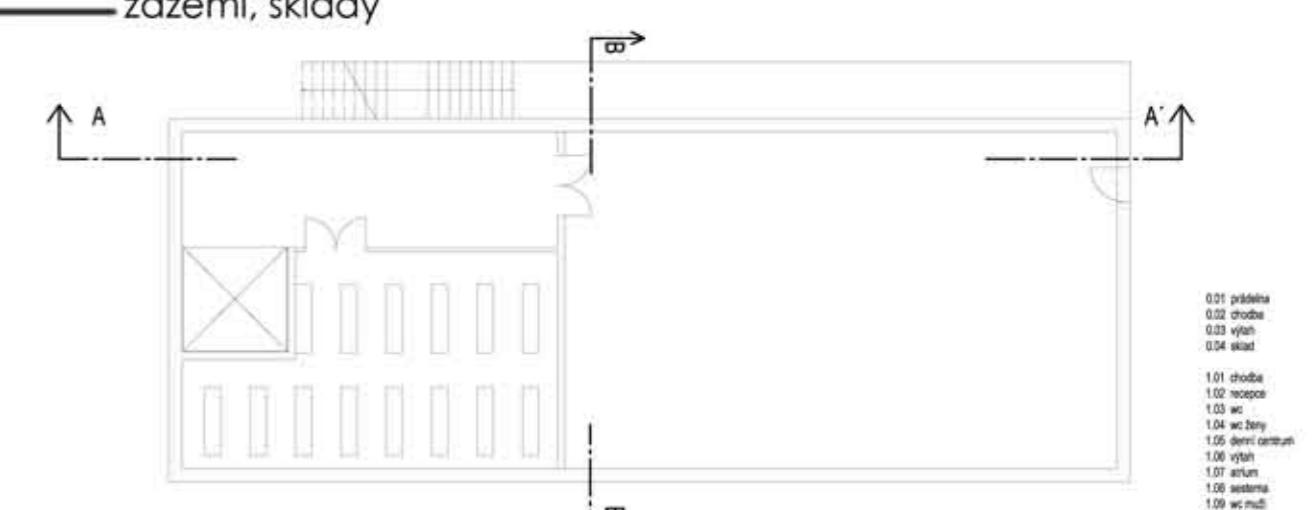
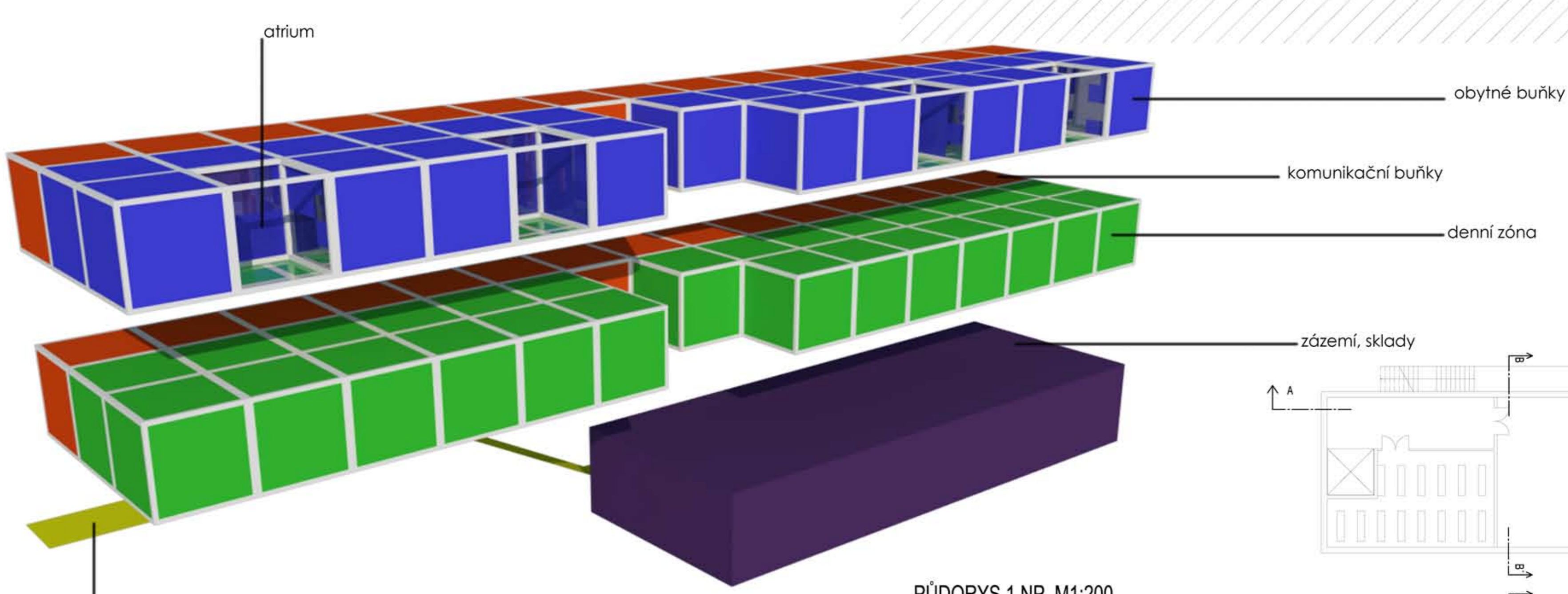
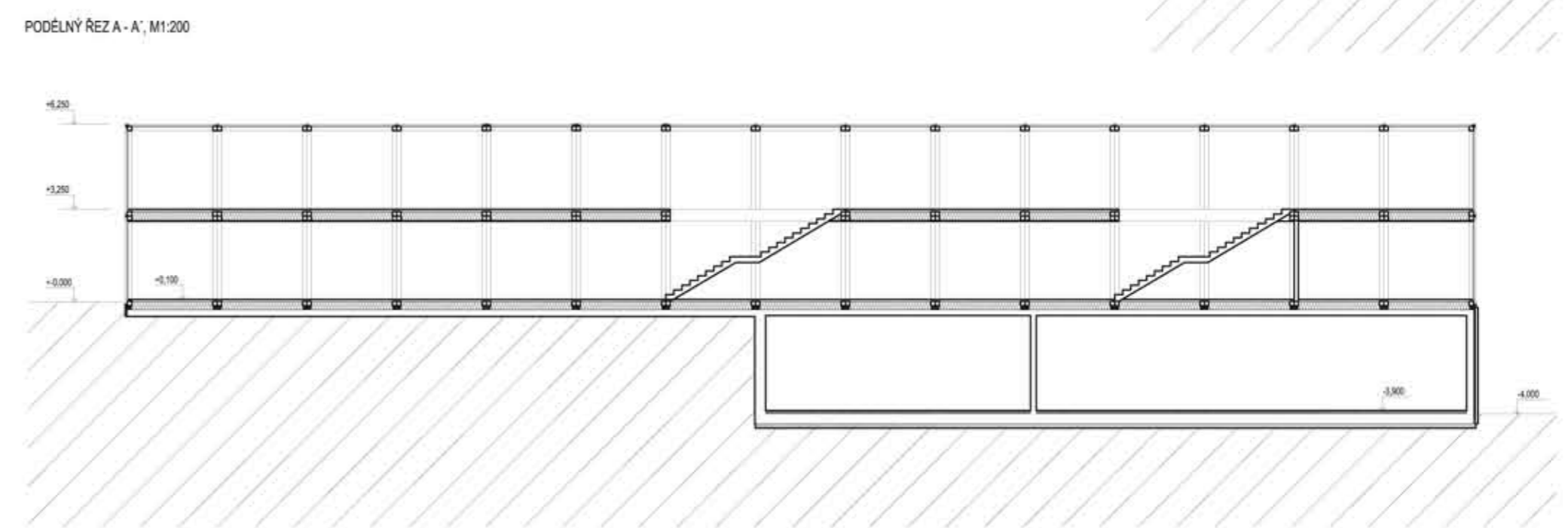
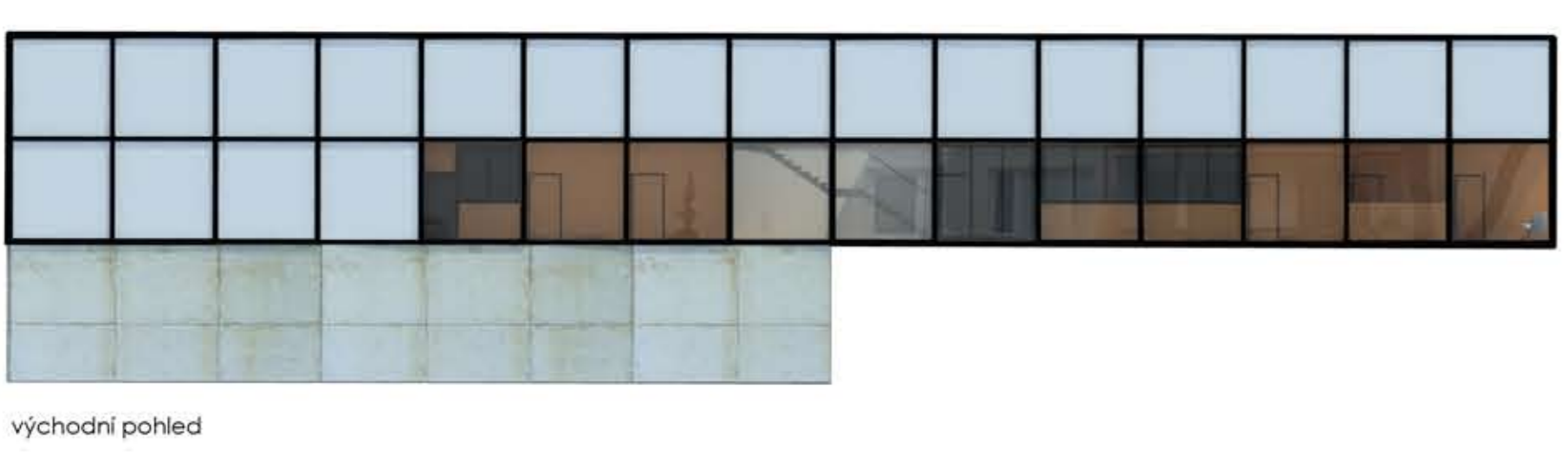
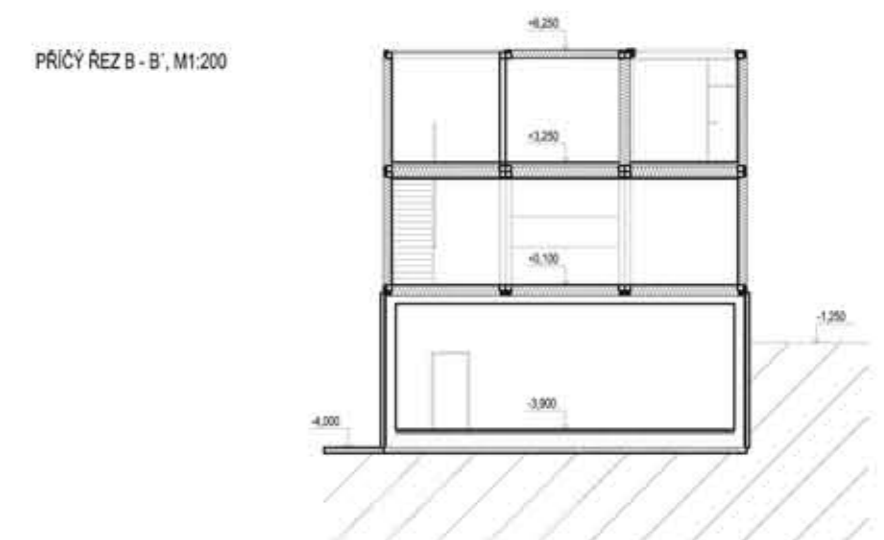
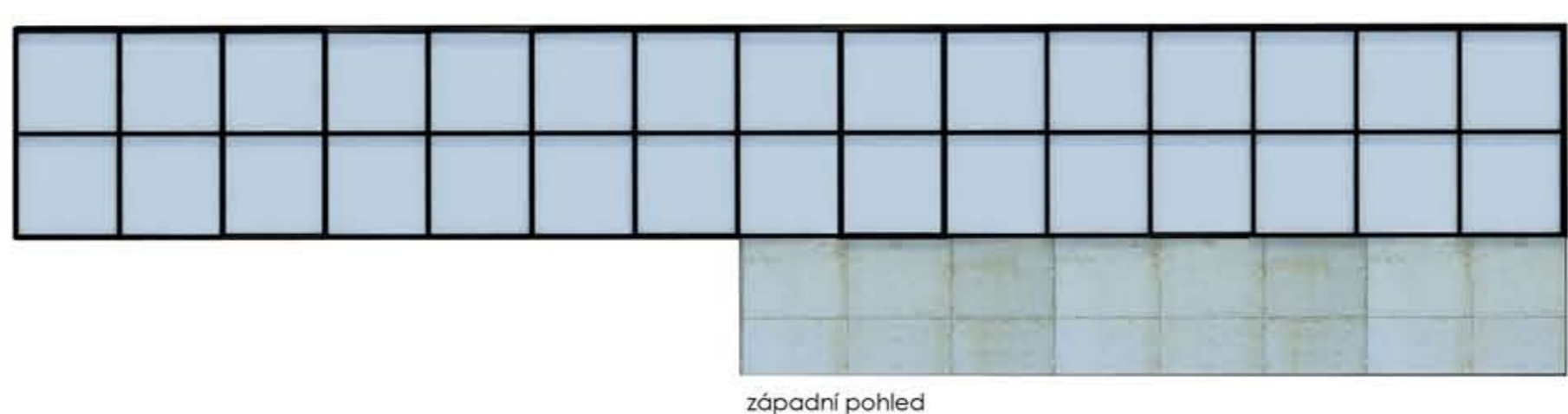
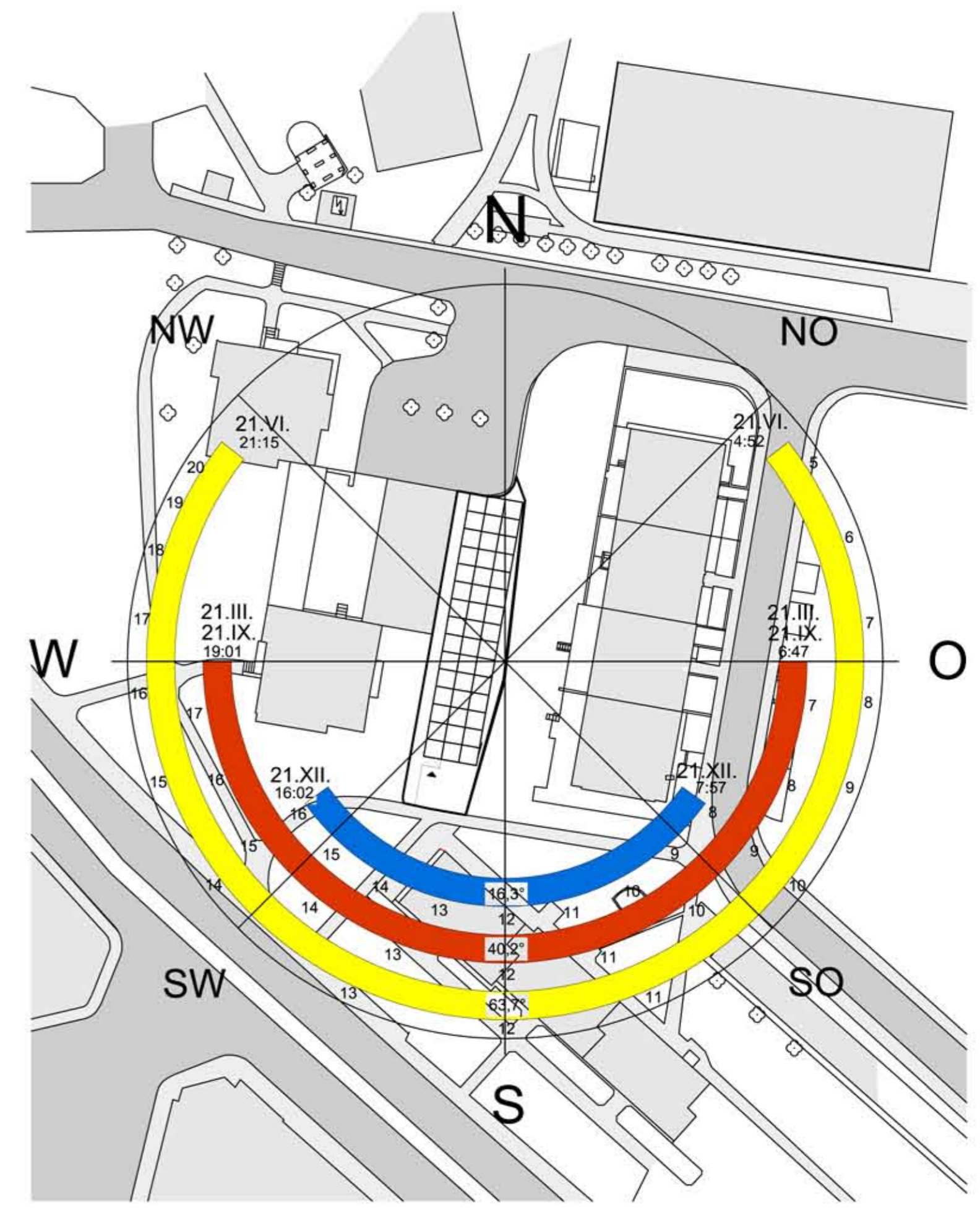


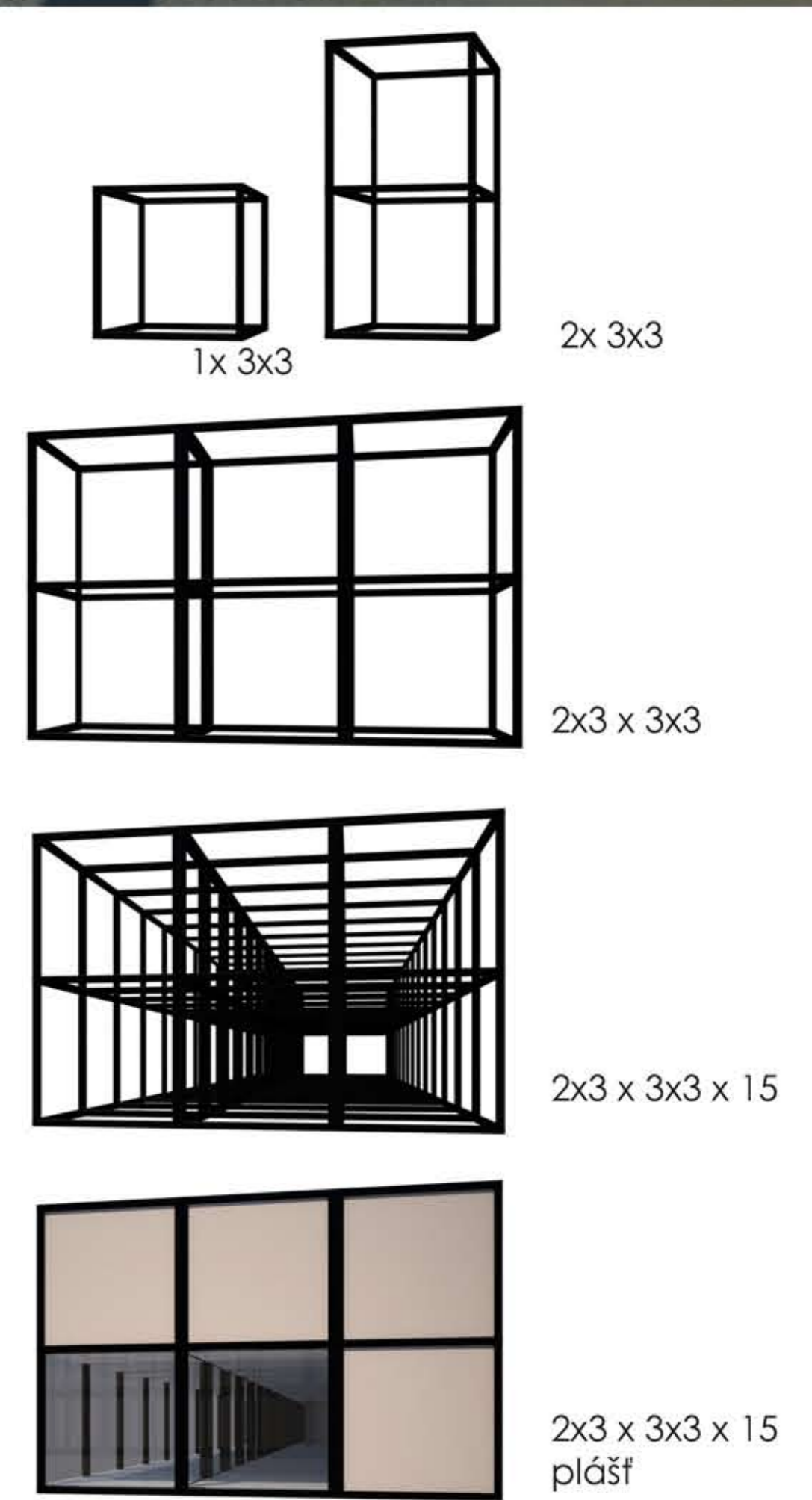
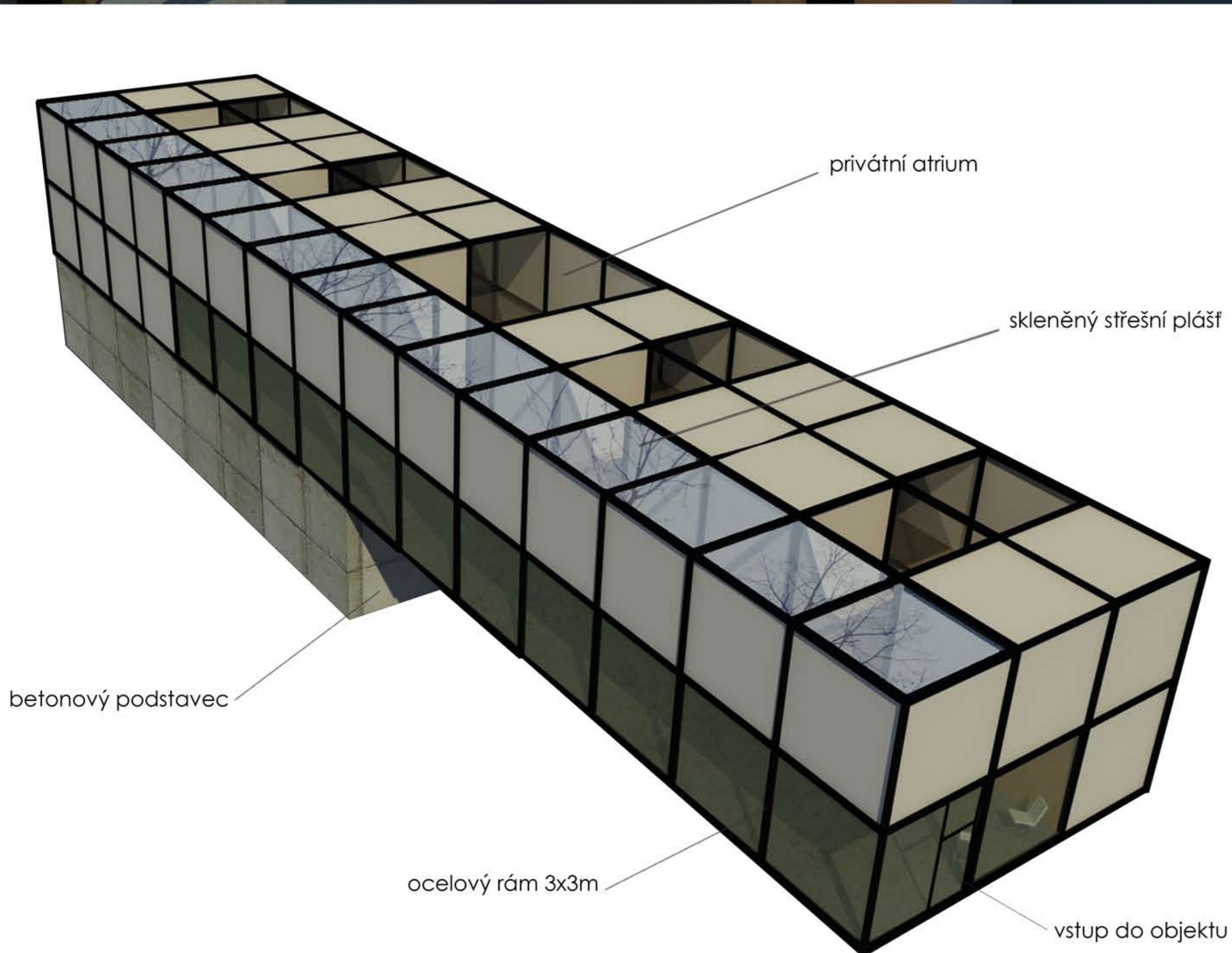
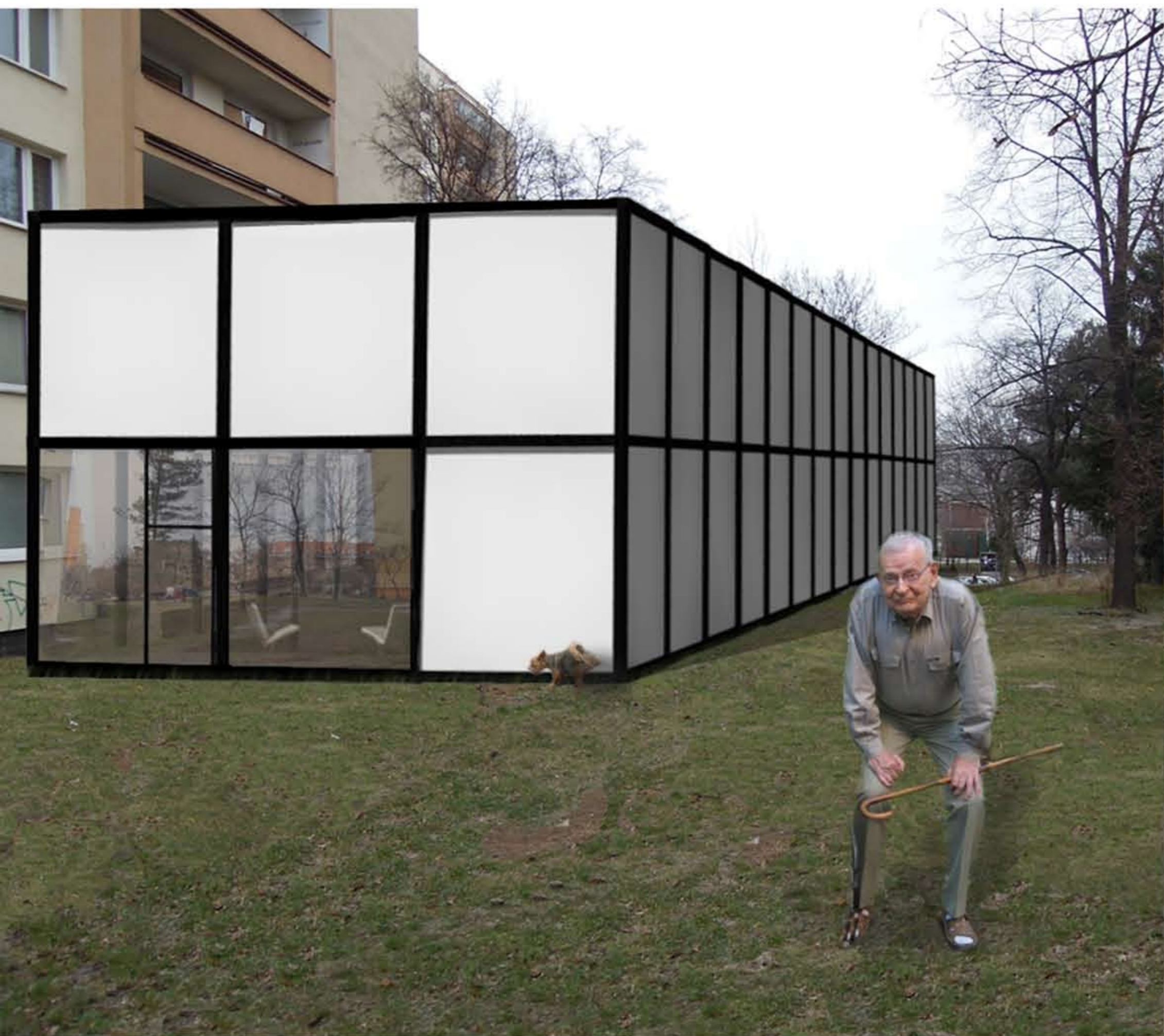
DOMOV S PEČOVATELSKOU SLUŽBOU A DENNÍM CENTREM



- Stávající zeleň
- Nově navržená zeleň
- Stávající objekty
- Stávající komunikace pro pěší
- Stávající komunikace pro motorová vozidla
- Nově navržená komunikace pro pěší
- Hlavní vstup do objektu



DOMOV S PEČOVATELSKOU SLUŽBOU A DENNÍM CENTREM



bflmpsvz23

KOMA – Dům s pečovatelskou službou, denní centrum pro seniory

PRŮVODNÍ ZPRÁVA

Textová část

Lokalita:	Hlavní město Praha, Praha 10, Strašnice
Objekt:	Novostavba domu s pečovatelskou službou
Výměra pozemku:	674 m ²
Plocha objektu:	405 m ²
Kód:	bflmpsvz23

Navržený objekt se nachází v Praze – Strašnicích na pozemku mezi ulicemi Gutova a Průběžná. Pozemek je protáhlý, úzký a svažité. Vedou zde stávající rozvody TZB, na které se budova napojuje. Pozemek neleží v žádném ochranném pásmu.

Tvar navrhované budovy vychází z profilu a šířky pozemku. Budova je tedy protáhlá a úzká. Má 2 nadzemní a 1 podzemní podlaží. Podzemním podlažím vyrovnává nerovnost terénu na pozemku. Součástí návrhu je i rekonstrukce a dostavba betonové komunikace na místě mezi objektem domu pro seniory a objektem garáží, ke kterým pozemek přiléhá. Tato komunikace umožní průchod skrze pozemek.

Modul je navržen jako ocelová, kubická klec o rozměrech (3 x 3 x 3) m. Tento systém umožňuje volné skládání a přeskupování nejen půdorysné, ale i prostorové. Tato ocelová skeletová konstrukce tvoří dvě nadzemní podlaží, podzemní podlaží je tvořeno železobetonovým stěnovým systémem.

Architektonické řešení spočívá v navržení protáhlé kvadry, připomínající svým vzhledem „Rubikovu kostku“. Tvar kvádrů koresponduje s okolní „hranatou“ zástavbou, která pozemek doslova obléhá. I když fasáda tvoří celistvý komplet, vnitřek budovy je různě tvarově i funkčně členěn. Prosvětlení domu je zajištěno skleněnými výplněmi a fasádními průsvitnými panely.

Jako materiál fasádního pláště bylo zvoleno bílé mléčné sklo, které bud působí ve fasádě samostatně ve formě termoizolačního dvojskla (z důvodu osvětlení), nebo jako součást sendvičového panelu, který zajišťuje tepelnou pohodu v interiéru. Dále je použito termoizolačních dvojskel z obyčejného skla. Příčky jsou vyrobeny z dřevěné překližky a vyplněny akustickou izolací. Podlahy jsou lité, z cementové stěrky. Venkovní podlahy jsou z dřevěných terasových prken, z ebenu. Podzemní podlaží má ve styku s exteriérem betonovou fasádu.

Konstrukčně se objekt skládá z prefabrikovaných modulových ocelových skeletových konstrukcí. Tento skelet je dále opláštěn obalovou konstrukcí a uvnitř dělen příčkami. Střecha je odvodněna ve dvou směrech přes fasádu. Skeletové ocelové konstrukce jsou založeny na železobetonové desce, která je v některých místech podsypána tam, kde je třeba. Podzemní podlaží je založeno na železobetonové vaně. Hydroizolace spodní stavby je na obrácený spoj.

V podzemním podlaží se nachází technické zázemí budovy (prádelna, technická místnost, sklady). V tomto podlaží je také objekt připojen k inženýrským sítím. Ty jsou dále vedeny pod stropem suterénu a dále vertikálně v instalačních jádrech nebo předstěnách. V přízemí se nachází společné a společenské prostory pro obyvatele domu i pro veřejnost (denní centrum, atrium, jídelna, kuchyň, knihovna). Ve druhém nadzemním podlaží se nachází obytné jednotky pro ubytované seniory. V těchto jednotkách se nachází koupelna a WC a společné venkovní atrium pro chvíle klidu a odpočinku v exteriéru. Obytné buňky jsou jedno- nebo dvoulůžkové.