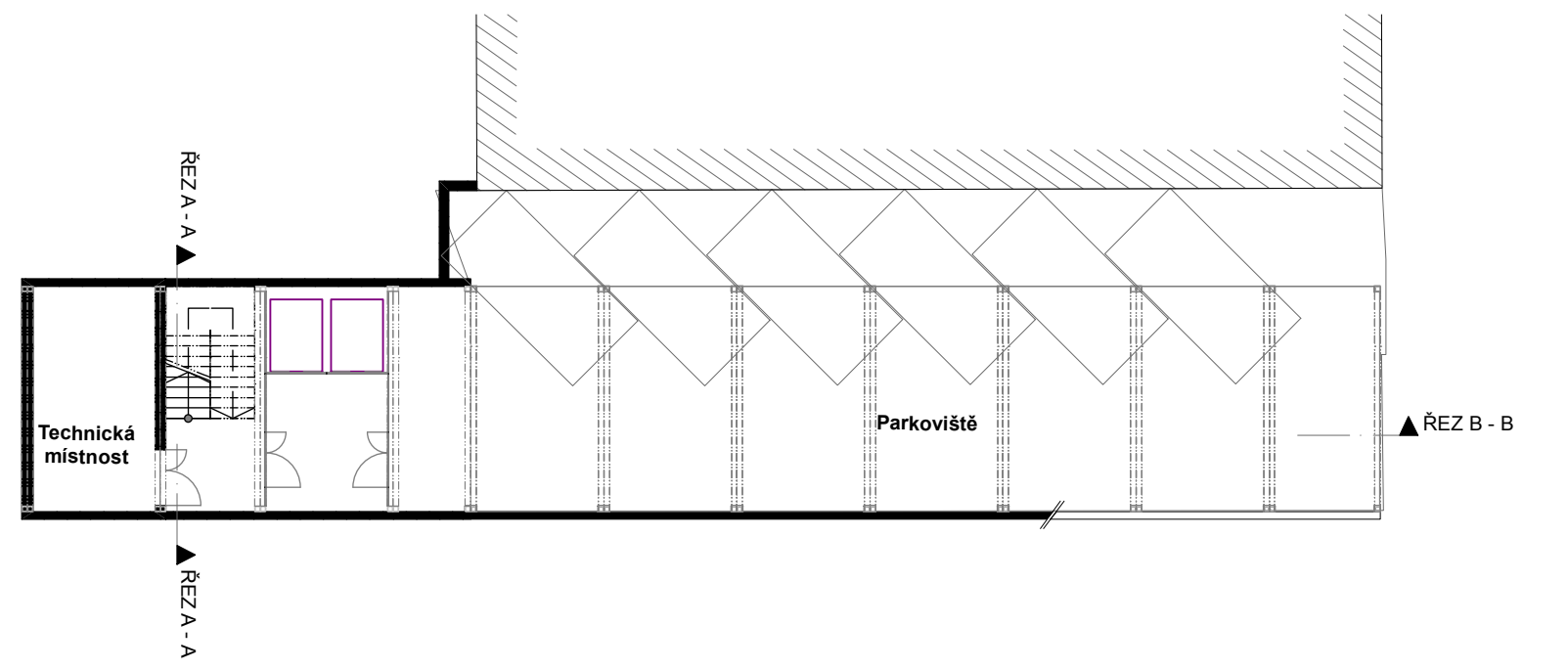
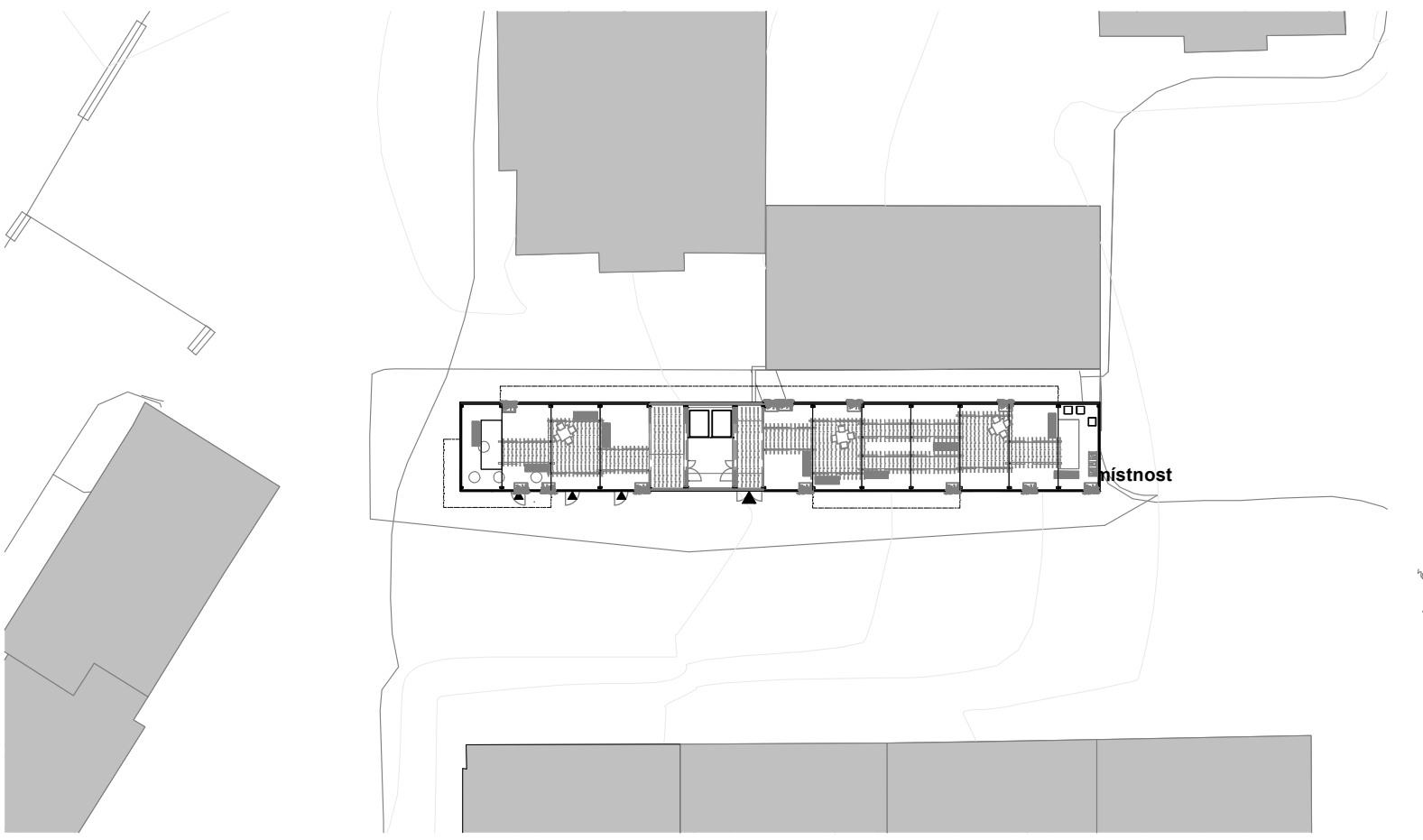


SITUACE 1:2000

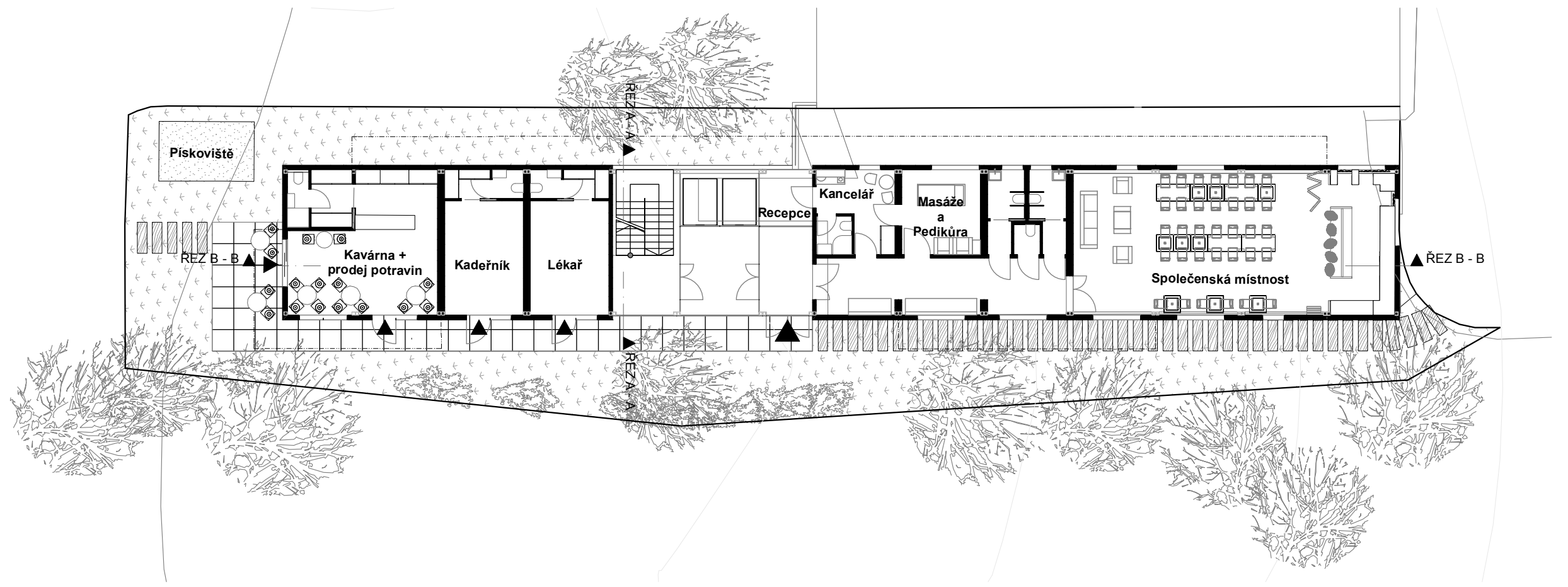
REZ B - B



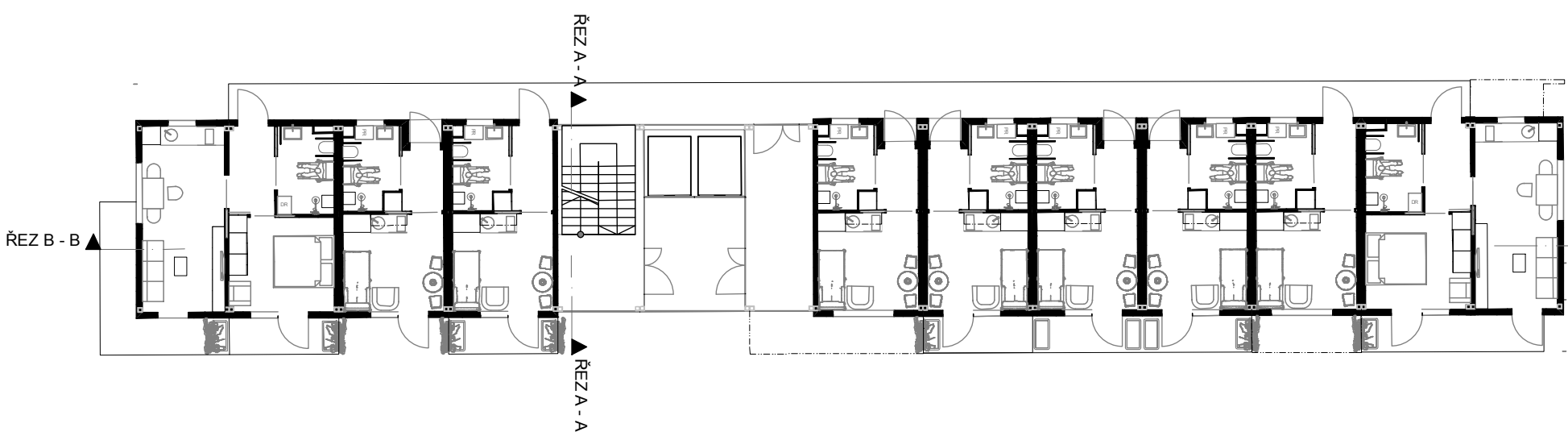
1 PP



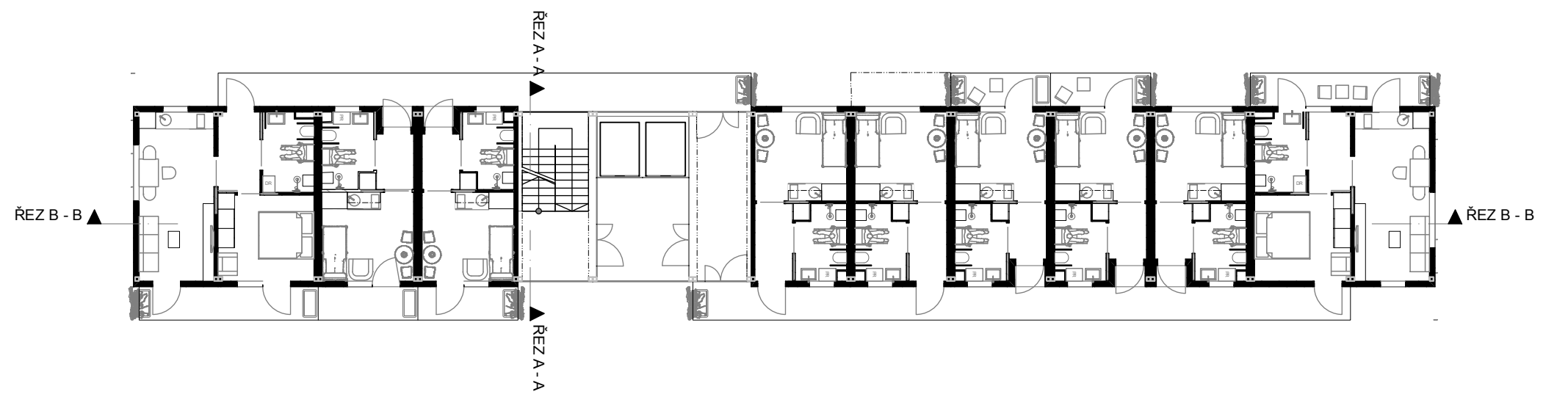
SITUACE 1:500



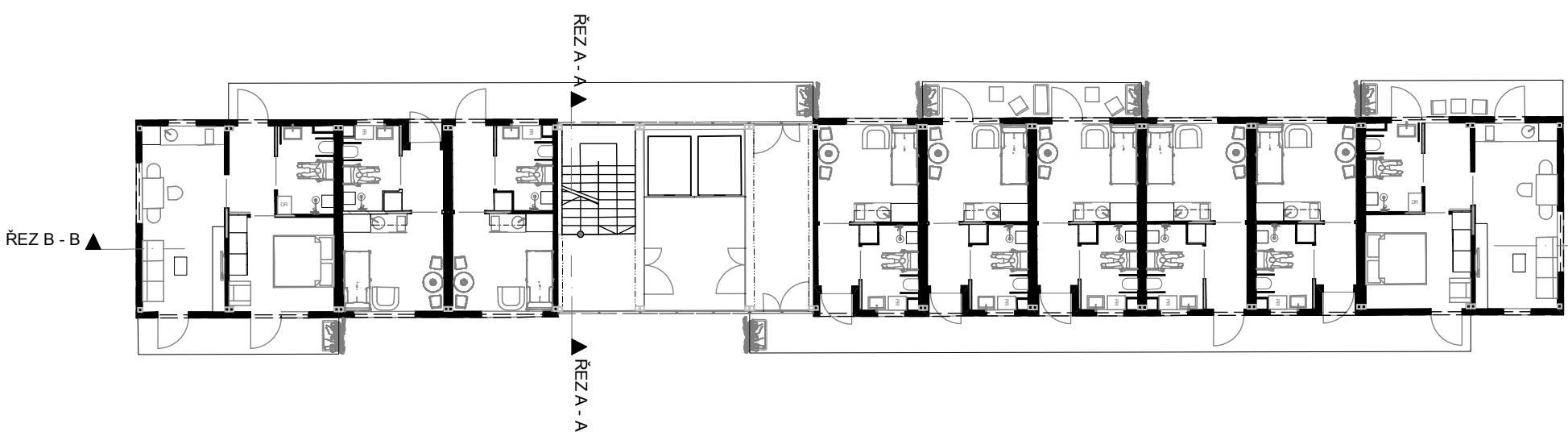
1 NP



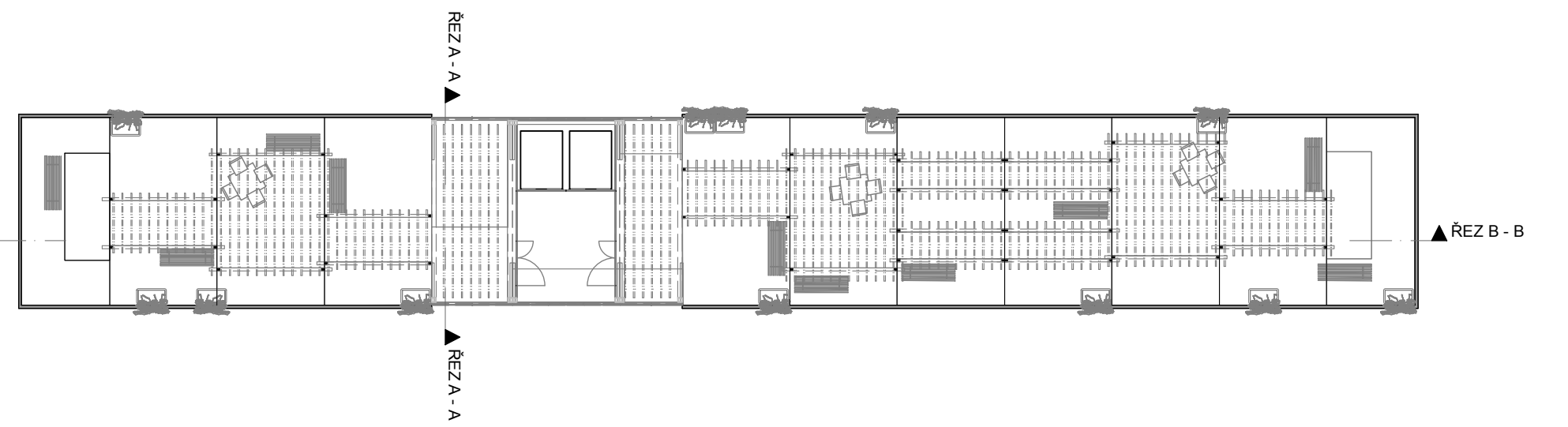
2 NP



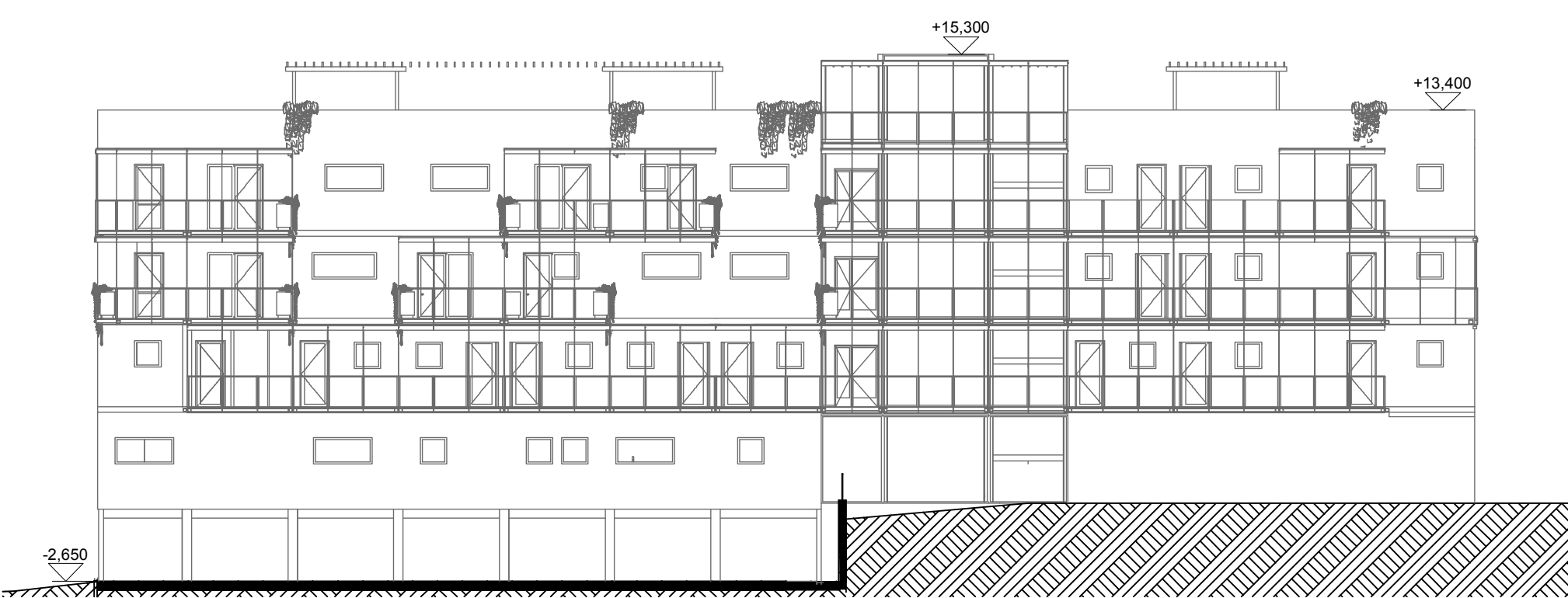
3 NP



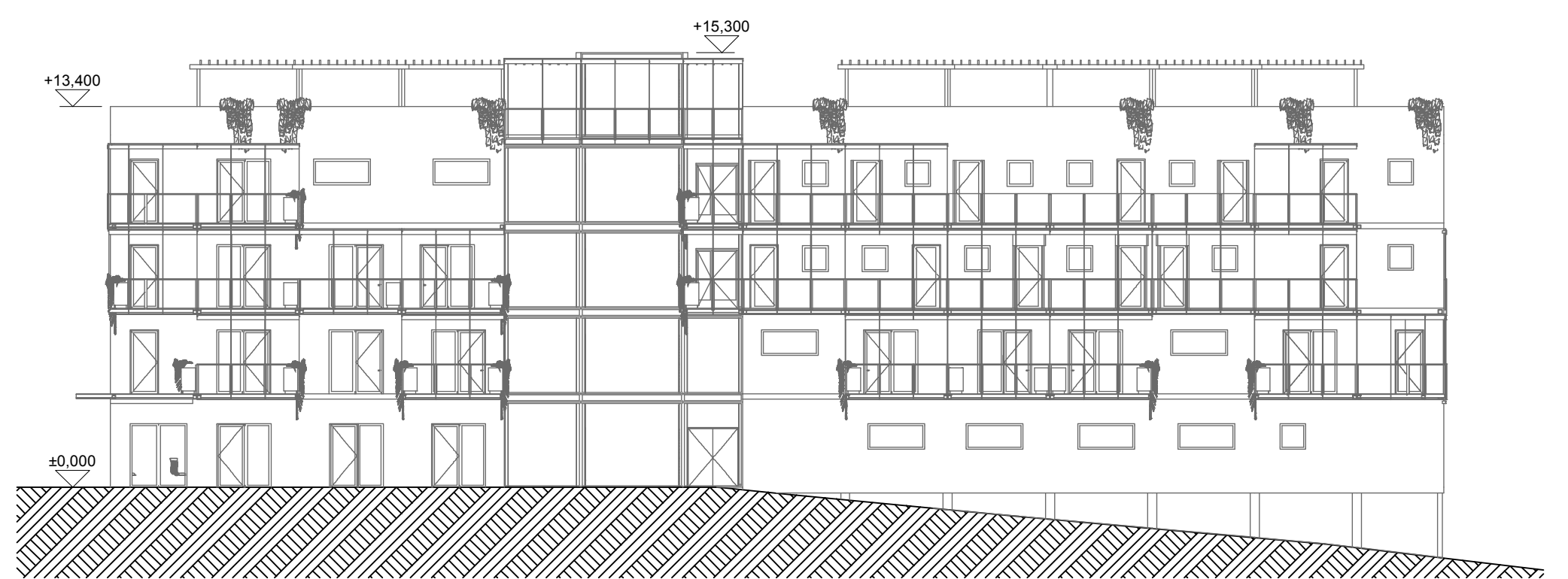
4 NP



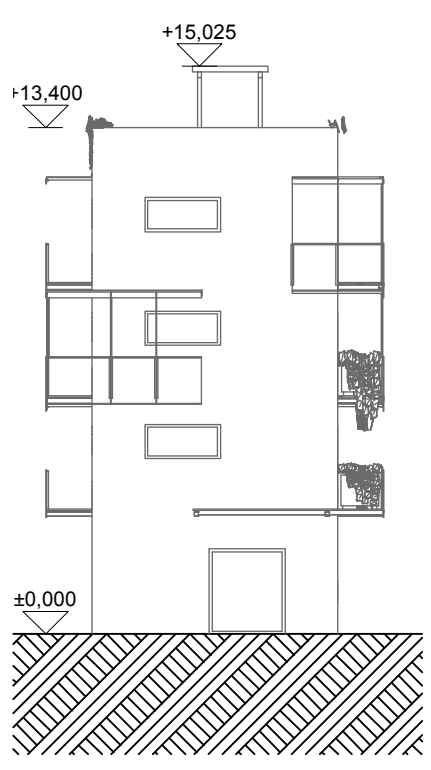
TERASA



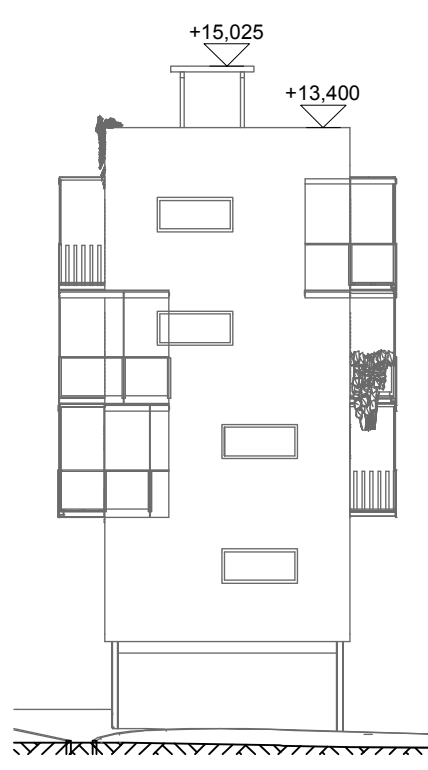
VÝCHODNÍ POHLED



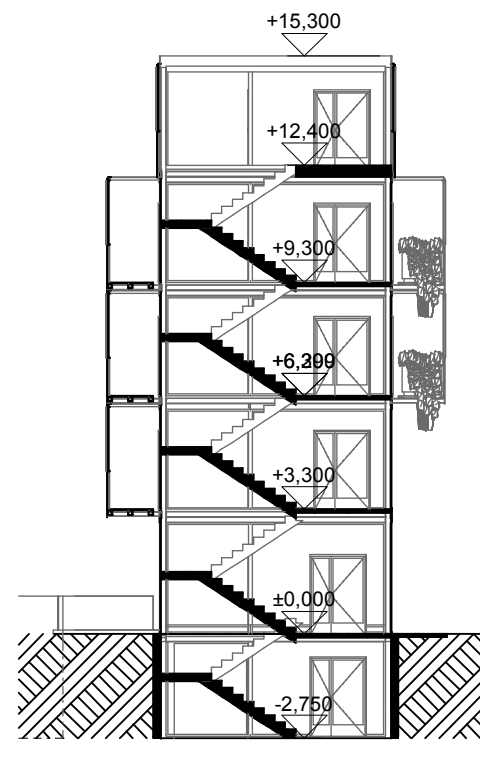
ZÁPADNÍ POHLED



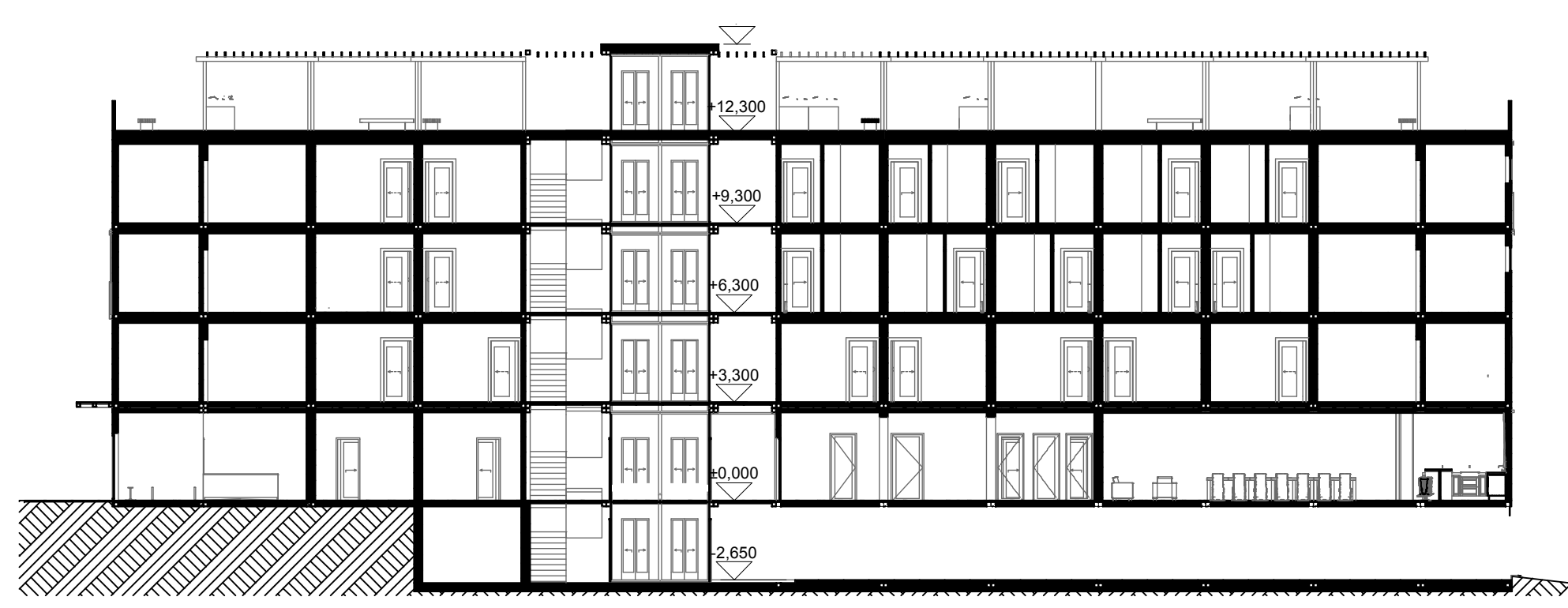
SEVERNÍ POHLED



JIŽNÍ POHLED



ŘEZ A - A



ŘEZ B - B





# PEČOVATELSKÝ DŮM PRAHA 10 STRAŠNICE



POPIS PROJEKTU  
BILANCE

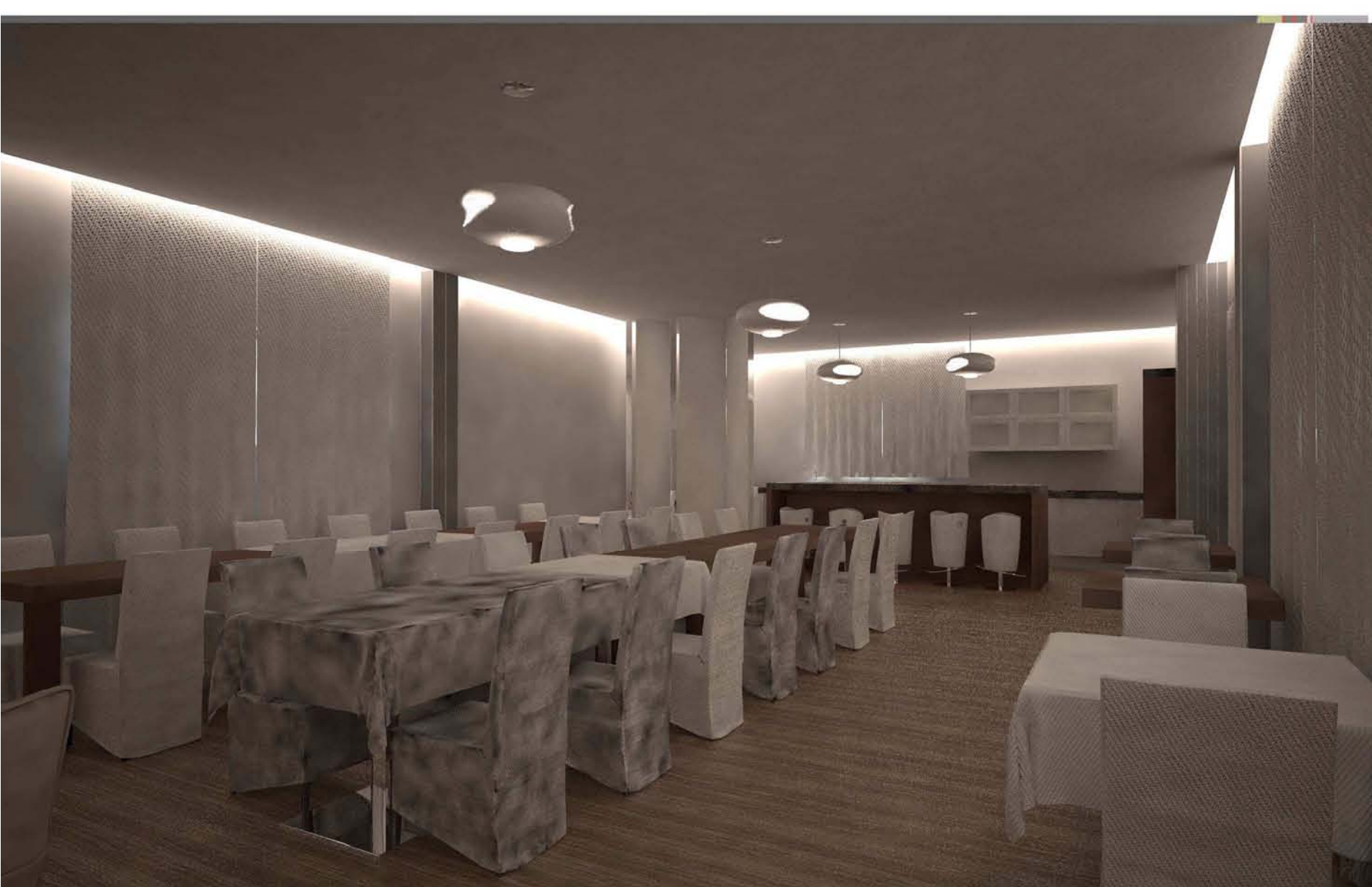
počet jednolůžkových pokojů: 21  
celková užitná plocha: 840 m<sup>2</sup>  
počet parkovacích stání: 6

zastavěná plocha: 304 m<sup>2</sup>  
počet dvoulůžkových pokojů: 6



#### ARCHITEKTONICKÉ ŘEŠENÍ:

Pečovatelství dům je navržen na úzký dlouhý pozemek, který se nachází mezi řadovou zástavbou a bodovými výškovými objekty. Dům je navržen jako úzká podlouhlá hmota, respektující zeleň na západní straně a dostačující odstup na straně východní. Na tuto hmotu jsou navěšeny pavlače a balkóny. Aby byla částečně potlačena horizontální hmota objektu je střední část řešena prosklenou plochou, které pak koresponduje s skleněnými navěšenými pavlačemi a balkóny. Ty umožňují zachovat štiplost samotné hmoty využít jí výhradně na byty, společné prostory a v první patře služby. Tim se budova stává vhodnou k nízkoenergetické koncepci. Na střeše objektu se nachází zahrada s pergolami pro možné procházky a relaxaci penzistů. Garáže jsou pak řešeny otevřenou formou. Severní část prvního patra je věnována zázemí seniorů. Mají zde velký sál vhodný ke společnému stravování, večerním akcím a v případě zatažení posuvné stěny je možné se dívat na televizi na plátně. Severní část také obsahuje kromě recepce kanceláře a sociálního zařízení i místnost, kam můžou za seniory docházet pečovatelé na pedikuru, masáže a jiné. Jižní část by pak měla obsahovat provozy nejen pro obyvatelé pečovatelského domu. Mělo by se však jednat o služby, které by obyvatelé pečovatelského domu ocenili v blízkosti bydlení případně při návštěvě příbuzenstva.

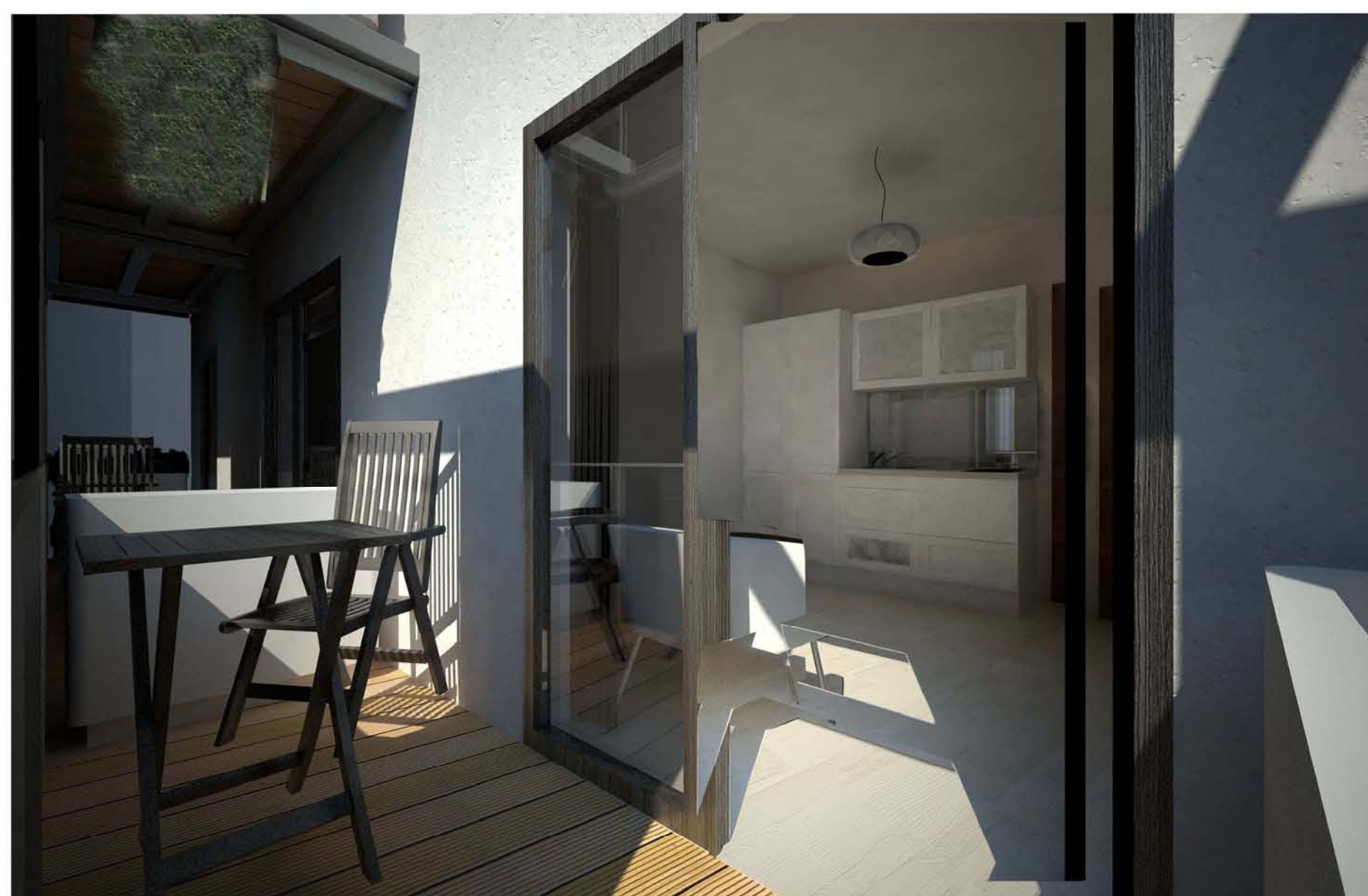


#### KONSTRUKČNÍ ŘEŠENÍ:

Objekt je tvořen kontejnery koma, všechny kontejnery se nacházejí ve směru východ západ každý kontejner obsahuje i konstrukci pavlače a balkónů, skla jsou pak osazovány na místě. Jižní část je umístěna na podnože, které tvoří prostor garáže. Kontejnery v severní části jsou pak osazeny na patky splyňující s terénem. Součástí kontejnerů nacházejících se ve čtvrtém nadzemním podlaží je i 15 cm vrstva zeminy a komunikace tvořené dřevěnými tyčkovými prkny. Pergoly a krajní stěny budou pak montovány dodatečně. Objekt má zvýšené první podlaží

#### MATERIÁLOVÉ ŘEŠENÍ:

Hlavní hmota objektu je z venku tvořena izolačními panely. Vnější vrstva je pak opatřena stěrkou s hrubší strukturou v barvě blízkého panelového objektu. Pavlače a balkóny jsou pak řešeny ocelovou konstrukcí. Skla osazená na ocelových konstrukcích jsou pak v případě pavlačí, balkónů a horní části komunikačního jádra tvořena potíštěnou fólií jenž má za úkol lépe chránit soukromí obyvatel, neboť se zde nachází v blízké vzdálenosti okolní zástavba.



45328